



PROPOSITION POUR UN APPUI À LA CONSERVATION DES GORILLES (*GORILLA BERINGEI GRAUERI*) AU PARC NATIONAL DE KAHUZI-BIEGA

1. Introduction

Le Parc National de Kahuzi-Biega (PNKB) est un site du Patrimoine Mondial dont le siège est implanté dans la station de Tshivanga à 32 km de Bukavu sur la route nationale reliant Bukavu avec Kisangani. Cet écosystème s'étend sur trois provinces à savoir le Sud-Kivu, le Nord-Kivu et le Maniema. Il se situe entre 27° 33' et 28°40' de longitude Est et entre 1°36' et 2°37' de latitude Sud.

Sur le plan historique, c'est au 27 juillet 1937 par ordonnance n°81/Agri que l'Autorité Coloniale Belge classa l'espace dans la région des Monts Kahuzi et Biega en une réserve intégrale. Cette aire protégée fut dénommée «Réserve Zoologique et Forestière du Mont Kahuzi». Cette réserve devint Parc National de Kahuzi-Biega (PNKB) par ordonnance n°70/316 du 30 novembre 1970. Par ordonnance n°75/238 du 22 juillet 1975, ce Parc fut agrandi de 600 à 6000 km². Une raison importante pour la création de ce parc est le souci de protéger les Gorilles des plaines orientales (*Gorilla gorilla graueri*) menacés d'extinction. En 1980, il est inscrit par l'Unesco sur la liste des biens du Patrimoine Mondial. Et depuis 1996 il figure sur la liste de biens du Patrimoine Mondial en péril, suite à une intense pression humaine sur ses ressources naturelles.

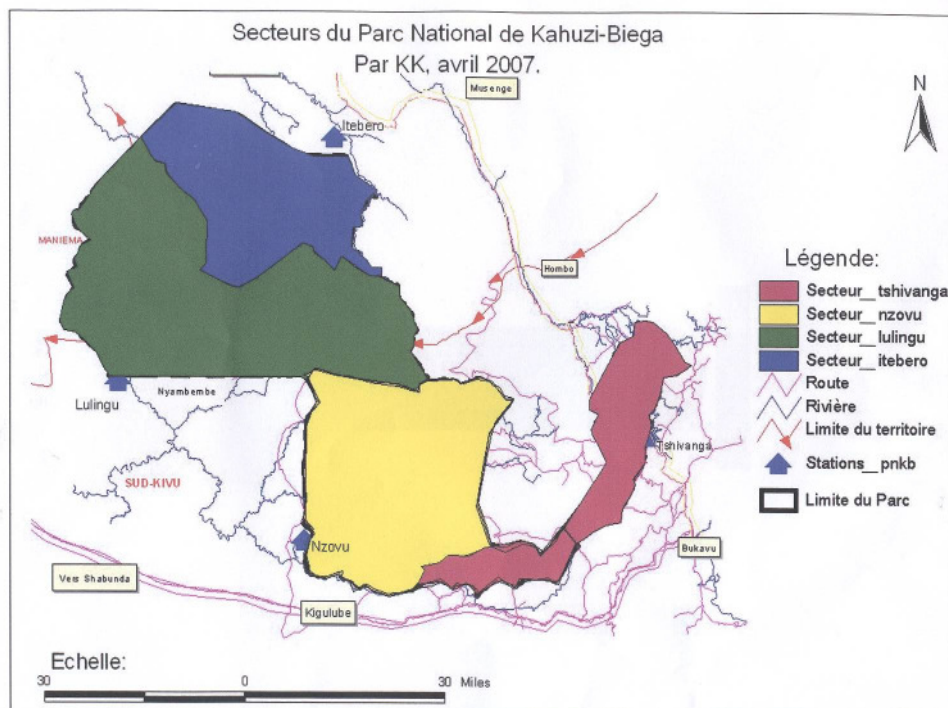
Du point de vue importance écologique, le PNKB est un sanctuaire de la biodiversité. On y trouve 13 espèces de primates, 9 espèces d'antilopes, plus de 400 espèces d'oiseaux et plusieurs milliers d'espèces de plantes (ICCN 1999). Parmi ces espèces animales, on y rencontre une sous espèce de Gorilles (*Gorilla beringei graueri*) qu'on ne trouve nulle part au monde en dehors des forêts de l'Est de la RD Congo. Une autre particularité écologique, c'est que le PNKB est la seule aire protégée en Afrique subsaharienne où l'on trouve une continuité entre deux phytochoria notamment la forêt tropicale humide à l'altitude de 600 à 1200 m (basse altitude) et la forêt de montagne dont l'altitude varie entre 1800 et 3008 m (haute altitude). Ces deux phytochoria sont reliés par une zone de transition qui permet les échanges entre les animaux de haute et de basse altitude: c'est le couloir écologique du PNKB, principalement situé dans la collectivité de Nindja.

Au cours des années, différentes stratégies ont été mise en place par les administrateurs du parc, et sont appliquées pour assurer la protection du PNKB, notamment: la stratégie de surveillance et de monitoring, la stratégie d'appui à la gestion durable des ressources naturelles avec les communautés environnantes du Parc (approche de conservation communautaire et éducation environnementale), le renforcement des capacités de l'ICCN en terme de management pour une meilleure gestion du parc.

L'application de toutes ces stratégies ont permis, jusqu'à présent, de protéger le PNKB et notamment les gorilles dans la partie d'haute altitude, même pendant la période des guerres

en RD Congo. Il reste toutefois des efforts importants à mener pour améliorer la protection et la gestion durable du PNKB, car les effets de la guerre et de la période de transition continuent d'avoir des impacts sérieux sur l'intégrité et la protection du parc. Dans la zone de la basse altitude l'exploitation illégale des ressources naturelles est accompagnée par le braconnage de la faune et de la destruction de la flore, et dans la partie d'haute altitude la coupe du bois (fabrication du charbon de bois) et du bambou affectent aussi l'intégrité du PNKB. Dans le couloir écologique des fermiers se sont installés, qui déboisent le parc pour élargir leurs pâturages. Etant donné que le budget de l'état est largement insuffisant pour assurer la gestion et la protection de ce site du Patrimoine Mondial, tout appui des autres partenaires au développement durable à suppléer aux efforts consentis en ce moment de préserver les ressources naturelles du PNKB, revêt d'une importance capitale pour garantir l'avenir de ce site.

La conservation et la sauvegarde des Gorilles des plaines orientales (*Gorilla beringei graueri*) du PNKB est intimement lié à l'approfondissement continu des connaissances des milieux du parc et plus particulièrement du suivi biologique ou éco-monitoring. Conséquence des guerres et de la présence de nombreuses milices, les conservateurs du PNKB possèdent jusqu'à maintenant très peu de connaissances sur la biodiversité et l'écologie en base altitude notamment pour les secteurs de Lulingu, Itebero et Nzovu



L'amélioration des connaissances sur la population des gorilles, des grands singes en général et de leur habitat, représente une priorité pour ce Site du Patrimoine Mondial en péril. À titre d'exemple, dans les secteurs de Nzovu et d'Itebero, deux familles de gorilles sont respectivement suivies mais de façon irrégulière et non systématique. Dans le secteur de

Lulingu il n'y a pas de suivi des gorilles et les conservateurs du parc ne disposent d'aucune donnée sur la biodiversité ou l'écologie du milieu. Dans ce secteur, les gardes du parc y sont installés depuis seulement février 2007. Jusqu'à présent le parc n'a pu obtenir les ressources nécessaires pour y construire une station afin de renforcer la visibilité et assurer une présence et un suivi permanent par ses agents. Il en est de même du côté Punia-Kasese dans le Maniema, les dernières expéditions datent des années 80. Depuis lors cette partie est presque abandonnée à elle-même. La situation faunique et floristique reste actuellement inconnue.

Les trois secteurs d'intervention en basse altitude (Nzovu, Lulingu, Itebero) sont confrontés à des besoins urgents d'assistance pour renforcer le travail de suivi, monitoring et de protection des gorilles. Les gardes et conservateurs du parc doivent être en mesure d'assurer des patrouilles régulières dans ces trois secteurs. Des unités de recherche doivent être mises en place pour assurer une collecte des données systématique et orienter les priorités d'action de conservation.

2. Objectifs, résultats et activités proposés (annexe 1 cadre logique)

Dans le cadre de cette proposition, l'objectif principal est d'assurer la conservation et l'augmentation de la population des Gorilles des plaines orientales (*Gorilla beringei graueri*) au Parc National Kahuzi Biega.

Les objectifs spécifiques sont au nombre de deux à savoir :

1. Apporter l'appui nécessaire à l'organisation des tâches de surveillance en basse altitude
2. Renforcer les capacités en monitoring et collecte des données du suivi écologique en basse altitude

Comme l'indique le cadre logique de l'annexe 1, chaque objectif regroupe des produits, des résultats et des activités à atteindre et à réaliser, le chronogramme, le responsable principal et le personnel impliqué.

Objectif 1 : Apporter l'appui nécessaire à l'organisation des tâches de surveillance en basse altitude.

Pour cet objectif, trois produits sont ciblés à savoir :

1. les patrouilles conduisent des opérations de surveillance,
2. les postes de gardes sont opérationnels toute l'année
3. la visibilité du parc est consolidée par la présence de trois stations opérationnelles en basse altitude

Les résultats attendus en lien avec l'objectif de surveillance sont au nombre de cinq :

- 1.1 Les patrouilles sont fonctionnelles et bien équipées
- 2.1 Les infrastructures de surveillance sont adéquates et suffisantes
- 2.2 Les pistes de surveillance sont entretenues en basse altitude

3.1 Une station est ouverte à Lulingu

3.2 Les stations de Nzovu, Itebero et Lulingu sont fonctionnelles et bien équipées

Les activités à conduire pour atteindre ces résultats sont les suivantes :

1.1.1 Doter les gardes de matériel de terrain : ration, équipements, uniformes

1.1.2 Appuyer le dispensaire pour assurer le suivi médical des gardes

2.1.1 Renforcer (construire, réhabiliter) les infrastructures de surveillance

2.2.1 Entretien des pistes de surveillance en basse altitude

3.1.1 Construire une station à Lulingu

3.2.1 Réhabiliter et/ou équiper les stations de Nzovu et Itebero et équiper la station de Lulingu

Objectif 2 : Renforcer les capacités en monitoring et collecte des données du suivi écologique en basse altitude

Pour cet objectif, un produit est ciblé à savoir :

1. Les populations de gorilles au PNKB sont en croissance chaque année

Les résultats attendus en lien avec l'objectif de renforcer les capacités en monitoring et collecte des données du suivi écologique en basse altitude sont au nombre de deux :

1.1 Le nombre estimatif des populations de gorilles est connu en basse altitude

2.1 Les points de concentration de cette espèce sont identifiés et documentés

Les activités à conduire pour atteindre ces résultats sont les suivantes :

1.1.1 Recenser les gorilles en basse altitude

1.1.2 Initier des interventions pilotes contre les espèces envahissantes

2.1.1 Suivre régulièrement les familles de gorilles et les documenter

2.1.2 Renforcer l'archivage des bases de données

2.1.3 Organiser des séances de formation en monitoring pour les agents du parc

2.1.4 Doter les agents du parc en équipements de monitoring

3. Innovation

Dans un cadre de partenariat qui se veut le plus équilibré possible entre l'institution partenaire nationale comme l'ICCN, d'une part, et les institutions de coopération que sont la GTZ/KfW, ainsi que les ONG internationales (WWF, WCS, MGVP), d'autre part, le principe est de travailler sur la base d'une planification opérationnelle commune. Les produits et résultats à atteindre engagent autant l'institution partenaire nationale que les institutions de coopération. Il est à préciser que la réalisation des activités et les résultats à atteindre reviennent à l'ICCN/PNKB.

L'approche préconisée repose sur le renforcement des capacités des conservateurs et gardes du PNKB pour leur permettre de consolider leur leadership en matière de protection et de conservation de ce Site du Patrimoine Mondial, et plus particulièrement pour les Gorilles des

plaines orientales (*Gorilla beringei graueri*). Ce renforcement de capacités s'inscrit dans un processus d'appui concerté de différents partenaires du PNKB dont la GTZ et le WWF réunis au sein du Comité de coordination du site (Cocosi) ayant pour mission d'assurer une gestion harmonisée et durable par l'administration du PNKB.

4. Suivi et évaluation

Le chef de site et les responsables des différents services du PNKB (protection, monitoring, administration) tiendront des rencontres trimestrielles pour évaluer l'état d'avancement des activités et l'atteinte des résultats prévus dans le plan d'opération annuel et le plan de gestion en préparation. Différentes sources de vérification serviront de référence comme les rapports de patrouille et de suivi écologique appuyés par des cartes, rapports d'inventaires, fiches de collecte de données, module et compte rendu de formations et de rencontres. Des visites régulières de terrain et d'accompagnement des agents du PNKB seront entreprises par le chef de site et les responsables des différents services pour appuyer le suivi des activités.

Le système de suivi et évaluation sera consolidé par une autoévaluation de chaque responsable des différents services du PNKB (protection, monitoring, administration), sur base du plan de travail trimestriel élaboré et présenté par chacun des services. Chacun des services assument ainsi leur responsabilité respective dans la conduite du plan d'opération annuel et du plan de gestion.

Les difficultés rencontrées par les agents de différents services du PNKB et identifiées conjointement avec le chef de site, permettront d'orienter le contenu des formations et assistance à mettre en place pour les agents du parc.

5. Budget

Le budget proposé est de 283 250 Euro pour une durée de 12 mois (voir annexe 2).

6. Pérennisation

L'équipe ICCN/PNKB est appuyé par différents partenaires d'expérience et de renommé internationale comme la GTZ, le WWF et la WCS depuis de nombreuses années. Les conservateurs du PNKB et leurs partenaires connaissent et maîtrisent bien le milieu d'intervention et le contexte à l'Est de la Rd Congo.

Les différents partenaires du PNKB sont basés à Bukavu, au Sud Kivu, et agissent en termes de conseiller technique pour le chef de site du PNKB dans le suivi de la gestion technique et administrative du parc. Les interventions des différents partenaires du PNKB sont planifiées et coordonnées à travers un plan d'opération annuel et d'un plan de gestion élaboré conjointement avec les gestionnaires du parc et les partenaires, comme GTZ, WWF et WCS. Les domaines et lieu d'intervention, les activités de chacun sont discutés et suivis dans le cadre de réunions d'harmonisation, comme le CoCoSi, dans le but d'assurer une complémentarité d'action et d'optimiser la contribution de chaque partenaire au PNKB.

Annexe 1 : Cadre logique

Actions prioritaires pour la conservation des *Gorilla beringei graueri* Au Parc National Kahuzi Biega (PNBK)

Objectifs : Apporter l'appui nécessaire à l'organisation des tâches de surveillance en basse altitude

	Produits/Résultats/Activités	Chronogramme												Responsable principal	Personnel impliqué				
		2009													ICCN	Partenaires			
		1	2	3	4	5	6	7	8	9	10	11	12						
Produit	Les patrouilles conduisent des opérations de surveillance																		
Résultats	Les patrouilles sont fonctionnelles et bien équipées																Chef de site	x	x
Activités	Doter les gardes de matériel de terrain : ration, équipements, uniforme	x	x	x	x	x	x	x	x	x	x	x	x						
Activités	Appuyer le dispensaire pour assurer le suivi médical des gardes		x	x	x	x	x	x	x	x	x	x	x						
Produit	Les postes de gardes sont opérationnels toute l'année																		
Résultats	Les infrastructures de surveillance sont adéquates et suffisantes																Chef de site	x	x
Activités	Renforcer les infrastructures de surveillance	x	x	x	x	x													
Résultats	Les pistes de surveillance sont entretenues																Chef de site	x	
Activités	Entretenir les pistes de surveillance	x	x	x	x	x	x	x	x	x	x	x	x						
Produit	La visibilité du parc est consolidée par la présence de trois stations en Basse Altitude																		
Résultats	Une station est opérationnelle à Lulingu																Chefs de station	x	x
Activités	Construire la station à Lulingu	x	x	x	x	x													
Résultat	Les stations de Nzovu, Itebero et Lulingu sont fonctionnelles et bien équipées																Chefs de station	x	x
Activités	Réhabiliter et/ou équiper les stations de Nzovu et Itebero et équiper la station de Lulingu	x	x	x	x	x													

Objectif : Renforcer les capacités en monitoring et collecte des données du suivi écologique en basse altitude

Produit	Les populations de gorilles au PNBK sont en croissance chaque année																		
Résultats	Le nombre estimatif des populations de gorilles sont connus en basse altitude																Agents Monitoring	x	x
Activités	Recenser les gorilles en basse altitude	x	x	x	x	x	x	x	x	x	x	x	x						
Activités	Initier des interventions pilotes contre les espèces envahissantes						x	x	x										
Résultat	Les points de concentration de cette espèce sont identifiés et documentés																Agents Monitoring	x	x
Activité	Suivre régulièrement les familles de gorilles et les documenter	x	x	x	x	x	x	x	x	x	x	x							
Activité	Renforcer l'archivage des bases de données							x	x	x	x	x	x						
Activités	Organiser des séances de formation en monitoring pour les agents du parc		x			x				x				x					
Activités	Doter les agents du parc d'équipements de monitoring		x	x															

Annexe 2 : Budget :

Actions prioritaires pour la protection des <i>Gorilla beringei graueri</i> au Parc National de Kahuzi Biega						
Code	ITEM	UNITE	QUANTITE	PU (€)	PT (€)	OBSERVATION
Appui activités de surveillance						
	Équipements de terrain pour patrouilles	FF			20.000	ration, équipements camping, uniformes et bottes
	Trousses médicales	FF			2.000	
	Achat médicaments essentiels	FF			2.500	
	Réhabilitation dispensaire Tshivanga	FF			10.000	suivimédical des gardes
	Réhabilitation postes de patrouille	FF			30.000	Itebero, Nzovu, Lulingu
	Équipements postes de patrouille	FF			8.000	
	Entretien piste basse altitude	FF			10.000	
	Construction station à Lulingu	FF			50.000	
	Équipements stations basses altitudes	FF			15.000	Lulingu, Itebero, Nzovu
	Réhabilitation stations Nzovu	FF			6.500	
	TOTAL LIGNE				157.500	
Appui monitoring						
	Recensement gorilles basse altitude	FF			20.000	
	Initier solution pilote lutte plantes envahissantes	FF			13.000	
	Patrouille suivi famille gorilles basse altitude	FF			10.000	
	Mise en place système archivage pour base données	FF			3.000	
	Séances formation en monitoring pour les agents	FF			12.000	
	Équipements monitoring terrain	FF			10.000	jumelles, caméras, monoculaire,...
	TOTAL LIGNE				100.000	
	TOTAL SOUS TOTAUX				257.500	
	FRAIS ADMINISTRATION				25.750	